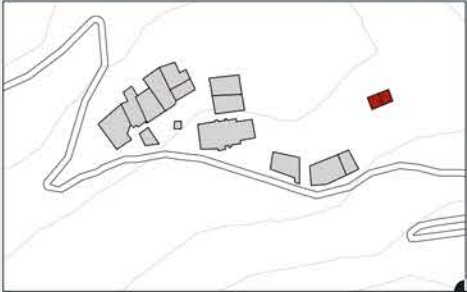
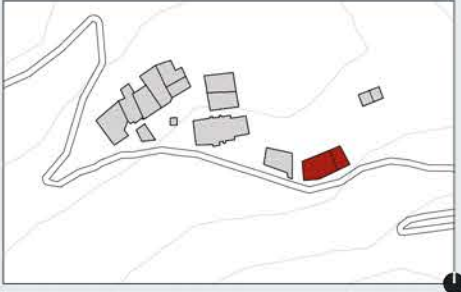


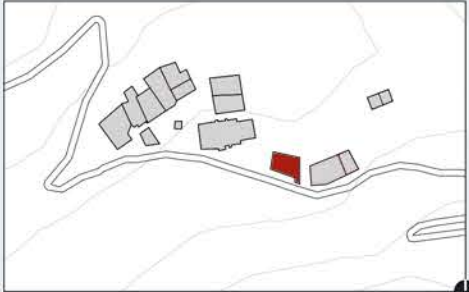
# L'ALTA VALLE DEL CERVO: LA BÜRSCH LA BORGATA DI SANTA MARIA DI PEDICLOSSO



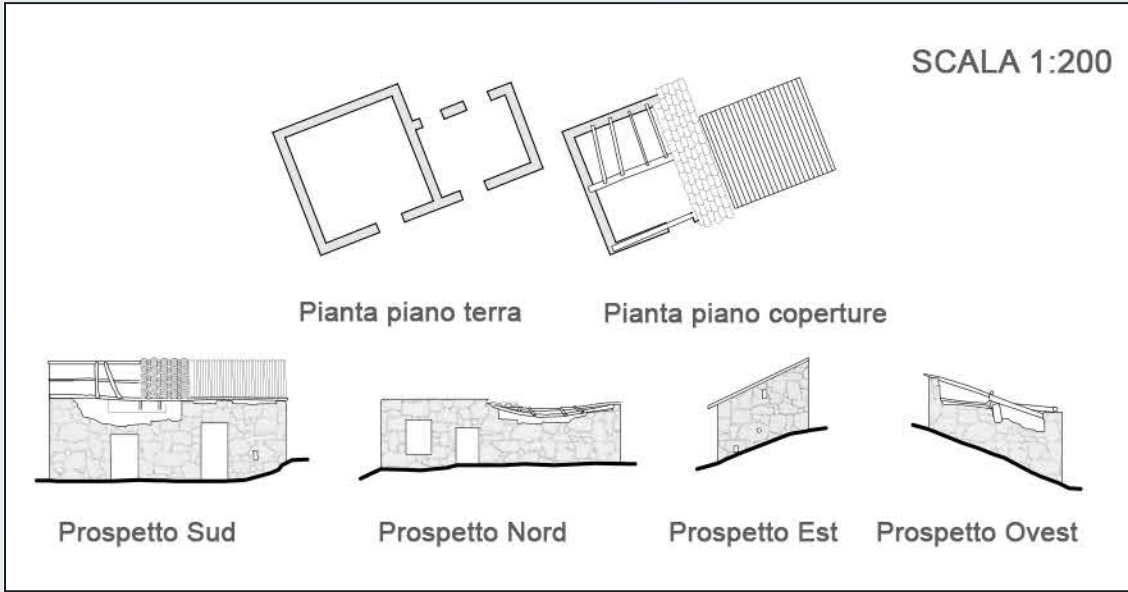
USO: Affumicatoio castagne  
N° PIANI: 1



USO: Stalla e fienile  
N° PIANI: 2



USO: Stalla, fienile, abitazione  
N° PIANI: 2 + seminterrato



## STATO DI CONSERVAZIONE

### COPERTURA

La copertura è composta da una falda unica rivolta a Sud; ve ne è solo una traccia in quanto buona parte è crollata. Nella stanza adibita all'essiccazione la copertura è stata sostituita con una lamiera.

### MURATURA

La parte Ovest dell'edificio presenta una muratura a secco in pietre locali; una parte di questa è crollata. Nella parte Est la muratura, realizzata in pietra locale legata da una malta a base di calce povera, è in condizioni non degradate.

### SOLAI

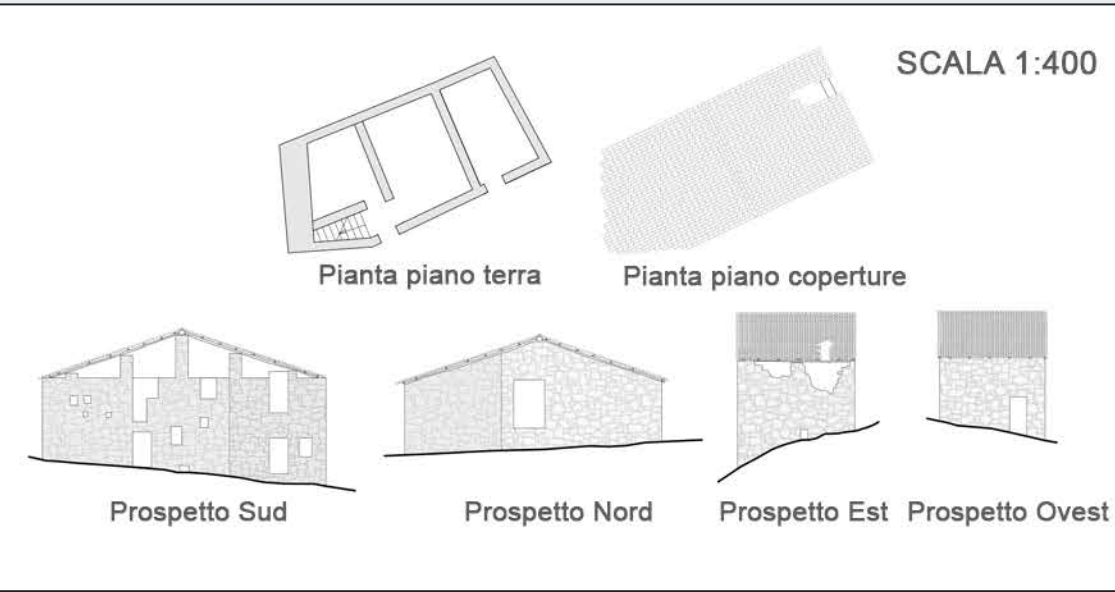
L'edificio ha un solo piano f.t. e la pavimentazione è realizzata in terra battuta. Nella parte Ovest vi è un soppalco in rami di faggio con diametro di 4-5 cm in discrete condizioni.

### SERRAMENTI

I serramenti presenti sono in forte stato di degrado.

### OSSERVAZIONI

L'edificio, era di uso comune e veniva utilizzato per affumicare le castagne. Al suo interno vi è ancora una parte che presenta un soppalco dove venivano posizionate le castagne. Nella pavimentazione in terra battuta del piano terreno, venivano posizionati ricci e foglie ai quali si dava fuoco, senza che si sprigionasse la fiamma, permettendo l'affumicamento delle castagne.



## STATO DI CONSERVAZIONE

### COPERTURA

L'attuale copertura in coppi è in parte crollata lasciando scoperta una parte di muratura; anche le parti non crollate presentano parti ammalorate che provocano infiltrazioni. La pendenza della copertura fa immaginare che in origine il manto non fosse in coppi, ma in lastre di pietra. La struttura è costituita da una travatura principale che poggia sulla muratura e da una orditura secondaria.

### MURATURA

Le murature portanti hanno uno spessore medio di 45 cm, sono realizzate con pietre locali a spacco di dimensioni medio-piccole posate a secco in corsi orizzontali. La parete Est presenta la muratura esterna in gran parte crollata e fortemente danneggiata.

### SOLAI

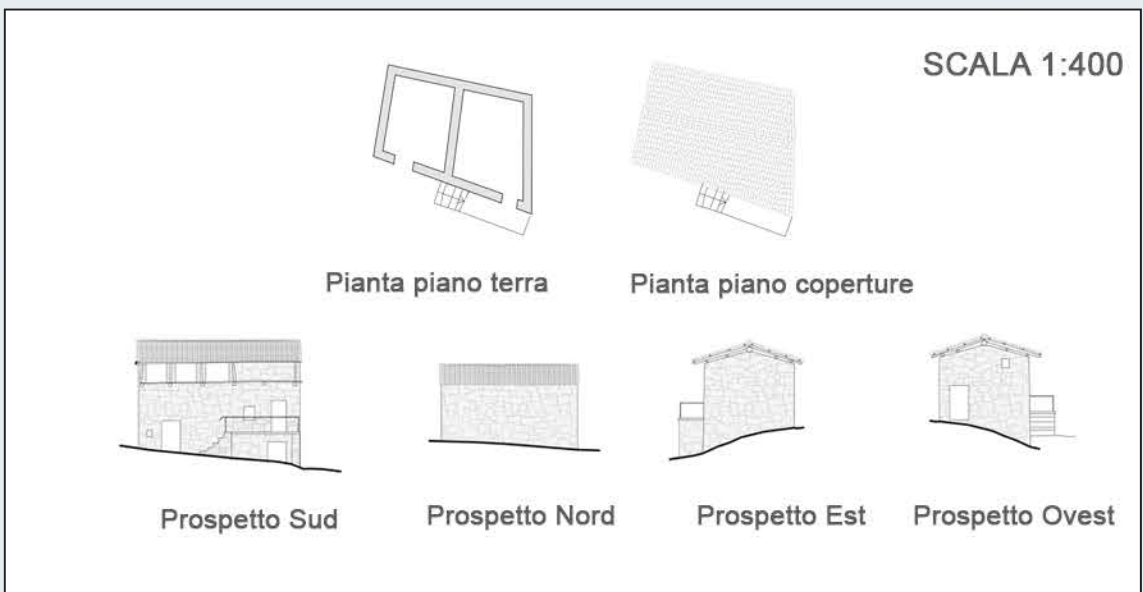
Il solaio storico è completamente crollato all'interno dell'edificio.

### SERRAMENTI

I serramenti presenti sono in forte stato di degrado.

### OSSERVAZIONI

L'edificio era adibito esclusivamente a stalla e fienile. L'edificio attualmente si presenta come un rudere.



## STATO DI CONSERVAZIONE

### COPERTURA

La copertura è composta da due falde (a capanna) con il colmo orientato lungo le isoipse. La travatura principale è composta da colmo, costane e dormienti in legno di castagno, soprastanti vi sono dei falsi puntoni e dei travetti che sostengono il manto in coppi. Lo stato di conservazione è buono.

### MURATURA

La muratura è realizzata da pietrame sbizzato legato da una malta in calce povera. La muratura non presenta particolari problemi e lo stato di conservazione è buono.

### SOLAI

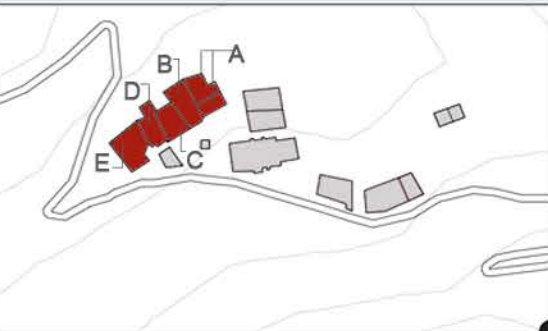
I solai sono integri e in buono stato conservativo.

### SERRAMENTI

I serramenti originari richiedono un'operazione di restauro o di sostituzione poiché presentano delle parti ammalorate.

### OSSERVAZIONI

L'edificio è a due piani fuori terra più un seminterrato, utilizzato come cantina per conservare gli alimenti prodotti (formaggi e latte). Lo stato di conservazione complessivo dell'edificio è buono pur presentando elementi come il tetto e i serramenti che necessitano interventi di adeguamento.



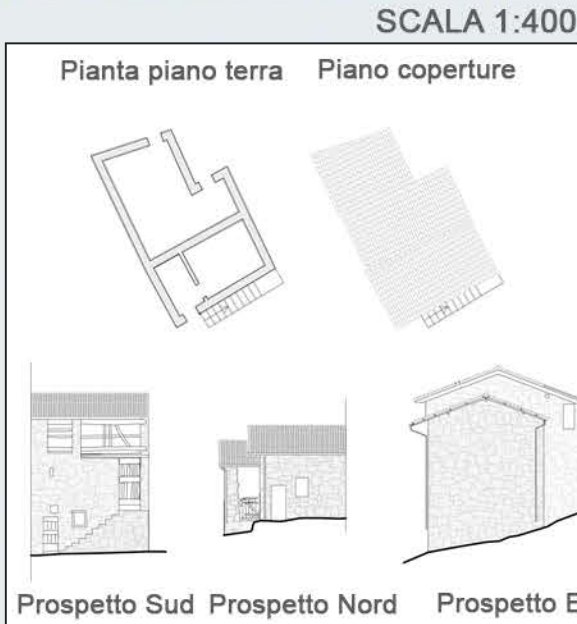
Un tempo nella zona erano presenti molti pascoli, e il sostentamento derivava principalmente dalla coltivazione di prodotti locali quali patate, canapa, segale e castagne. Ora, a causa dell'abbandono, il bosco sta rapidamente prendendo il sopravvento.

I caseggiati rustici, edificati nel XIX secolo, sorgono su resti più antichi di cui però non vi è documentazione.

La borgata è formata da 10 edifici, tutti antichi; alcuni di questi sono stati trasformati in epoca recente e sono ben mantenuti, alcuni sono in condizioni precarie, altri ancora sono in rovina a causa dell'abbandono.

Sfruttando la pendenza del terreno, un blocco di 6 edifici, di tre piani, compone un agglomerato compatto con il fronte rivolto verso Sud per captare la maggiore radiazione solare possibile. Le case sono disposte ad arco e guardano verso la chiesa e la vallata. Emergono alcune importanti caratteristiche, comuni a quasi tutti i villaggi tradizionali:

- esposizione a Sud dei fronti della maggior parte degli edifici;
- gli edifici sono in rapporto diretto con le linee di livello e ne seguono l'andamento;
- la disposizione delle case richiama l'organizzazione sociale del villaggio, basata sull'omogeneità sociale ed economica;
- gli edifici presentano spazi aperti e coperti su vari livelli; i piani più alti erano utilizzati come deposito mentre quelli sottostanti venivano usati per attività;
- presenza in molti edifici della stalla al piano terreno, dove spesso per combattere il freddo si conviveva con gli animali;
- eleganza degli edifici data dall'intelligenza con cui si sfruttavano i materiali, secondo il principio dello stretto necessario;
- sfruttamento consapevole del materiale disponibile localmente come materiale da costruzione (sienite e legno).



## STATO DI CONSERVAZIONE EDIFICIO A

### COPERTURA

La copertura originale si presenta in buone condizioni. La struttura principale della copertura poggia su pilastri in muratura a secco, sopra poggia la struttura secondaria e successivamente dei listelli che sostengono i coppi.

### MURATURA

La muratura è realizzata da pietrame sbizzato legato, al primo piano dell'edificio, da una malta di calce. La parte superiore ha una tessitura a secco con pietre di piccola-media dimensione disposte in corsi orizzontali.

### SOLAI

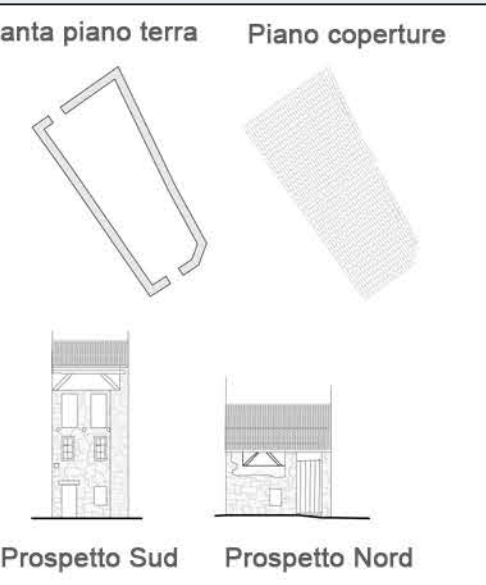
I solai sono in buone condizioni e non presentano problemi strutturali.

### SERRAMENTI

I serramenti sono ancora quelli originali e necessitano di interventi di restauro o di sostituzione in quanto alcune parti del legno sono deteriorate e l'umidità ha creato rigonfiamenti.

### OSSERVAZIONI

L'edificio complessivamente è in buone condizioni. Attualmente viene usato come deposito per gli attrezzi dell'abitante della borgata.



## STATO DI CONSERVAZIONE EDIFICIO B

### COPERTURA

La copertura è stata recentemente rifatta ed è stata sostituita con un'altra che presenta una struttura in legno e una copertura in coppi.

### MURATURA

La muratura è realizzata da pietrame sbizzato in parte legato e ricoperto da una malta di calce e in parte a secco; dalla muratura sporgono le travi in legno che in origine sostenevano il balcone; si presenta in buone condizioni.

### SOLAI

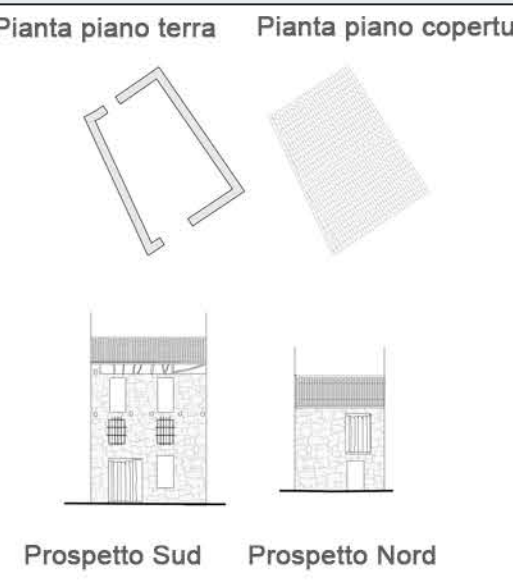
I solai sono in buone condizioni e non presentano particolari problemi strutturali.

### SERRAMENTI

I serramenti sono quelli originali e presentano alcune parti deteriorate che necessitano di interventi di manutenzione.

### OSSERVAZIONI

L'edificio pur non essendo utilizzato si presenta in buone condizioni.



## STATO DI CONSERVAZIONE EDIFICIO C

### COPERTURA

La copertura è stata recentemente rifatta ed è stata sostituita con un'altra che presenta una struttura in legno e una copertura in coppi.

### MURATURA

La muratura è realizzata da pietrame sbizzato in parte legato e ricoperto da una malta di calce e in parte a secco; dalla muratura sporgono le travi in legno che in origine sostenevano il balcone; si presenta in buone condizioni.

### SOLAI

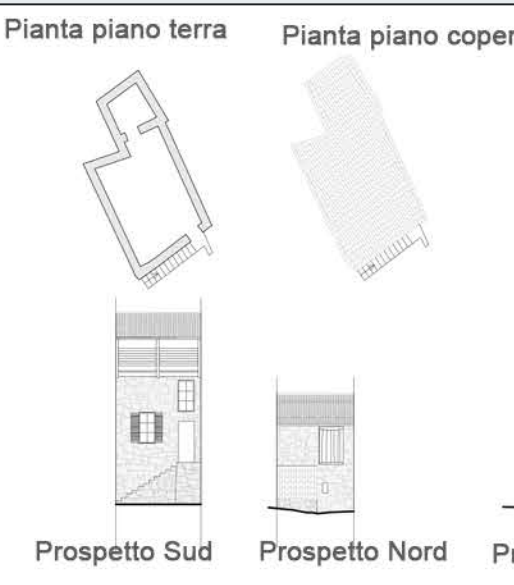
I solai sono in buone condizioni e non presentano particolari problemi strutturali.

### SERRAMENTI

I serramenti sono quelli originali e presentano alcune parti deteriorate che necessitano di interventi di manutenzione.

### OSSERVAZIONI

L'edificio pur non essendo utilizzato si presenta in buone condizioni.



## STATO DI CONSERVAZIONE EDIFICIO D

### COPERTURA

La copertura originale si presenta in buone condizioni. Il tetto è a due falde e il colmo segue le isoipse.

### MURATURA

La muratura è realizzata da pietrame sbizzato rivestita da uno strato di intonaco che ricopre l'intera facciata; sul retro è stata lasciata la pietra a vista.

### SOLAI

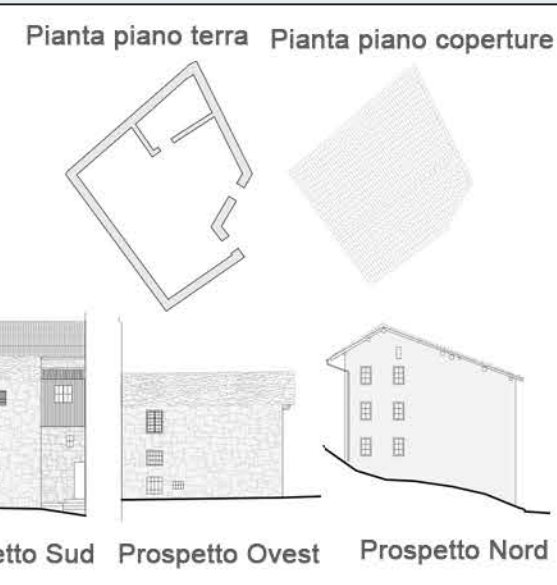
I solai sono in buone condizioni e non presentano particolari problemi strutturali.

### SERRAMENTI

I serramenti sono in buone condizioni.

### OSSERVAZIONI

L'edificio è attualmente abitato.



## STATO DI CONSERVAZIONE EDIFICIO E

### COPERTURA

Nella falda a Sud rimane una parte dell'originale manto in lose. L'altra parte del tetto è stata sostituita con un manto in coppi.

### MURATURA

La muratura è realizzata da pietrame sbizzato legato con malta di calce. La struttura muraria non presenta problemi.

### SOLAI

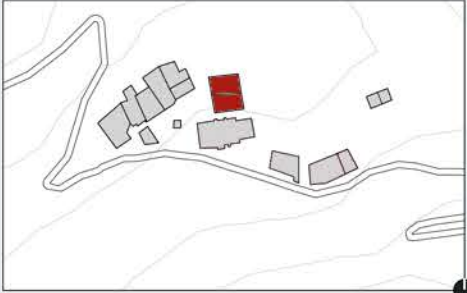
I solai sono in buone condizioni e non presentano particolari problemi strutturali.

### SERRAMENTI

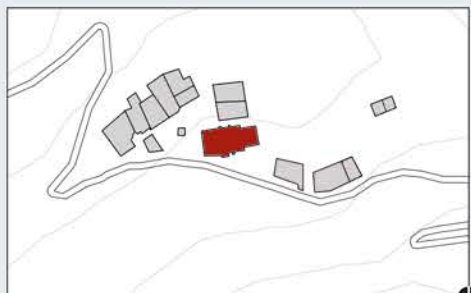
I serramenti sono in buone condizioni.

### OSSERVAZIONI

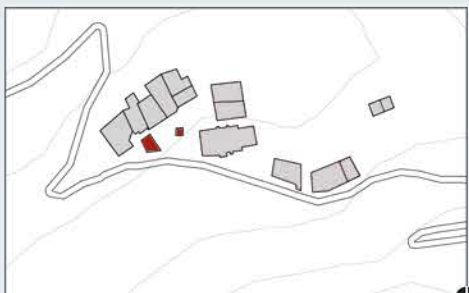
L'edificio è abitato per alcuni mesi nel periodo estivo. Complessivamente le sue condizioni sono buone.



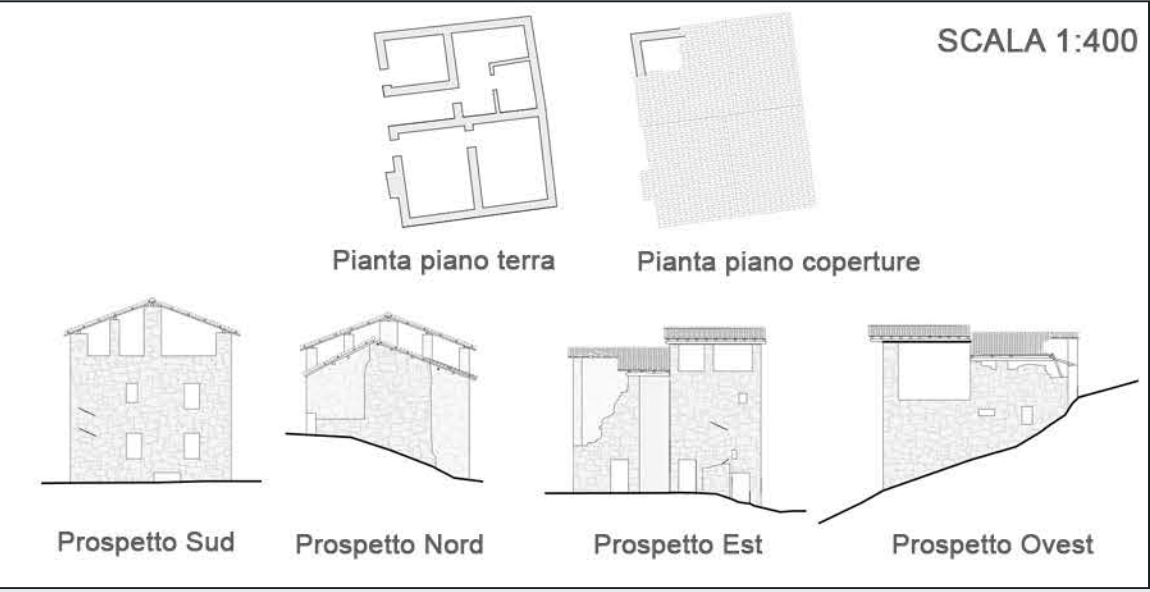
USO: Stalla, fienile, laboratorio  
N° PIANI: 3



USO: Chiesa  
N° PIANI: 1



USO: Edifici accessori, legnaia, pollaio e servizi  
N° PIANI: 1



## STATO DI CONSERVAZIONE

### COPERTURA

La copertura è costituita da un tetto a capanna. La travatura principale è composta da colmo, costane e dormienti in legno di castagno, soprastanti vi sono dei falsi puntoni e dei travetti che sostengono il manto in coppi. Lo stato di conservazione è buono.

### MURATURA

La muratura è realizzata da pietrame sbizzato legato da malta in calce povera. La muratura ha subito un'operazione di consolidamento strutturale e nel lato Sud-Est sono state inserite delle catene.

### SOLAI

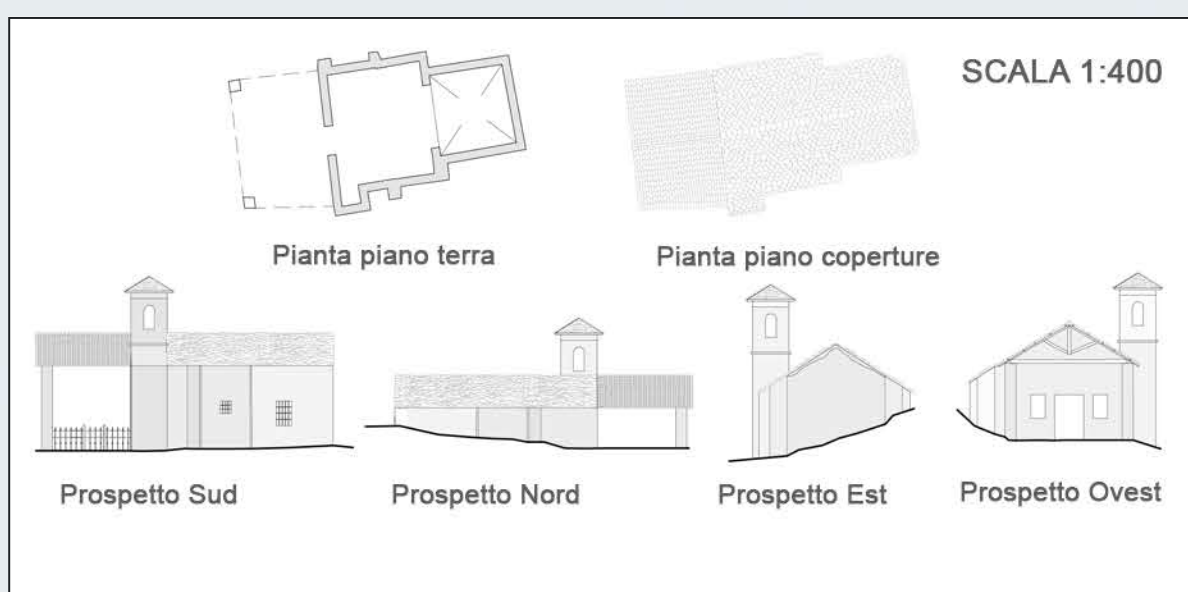
Il solaio del piano terra necessita di un consolidamento: alcune parti sono crollate finendo nel sottostante locale cantina. Il solaio del primo piano presenta buone condizioni, così come il solaio del sottotetto.

### SERRAMENTI

I serramenti che rimangono non sono in buone condizioni e richiedono interventi.

### OSSERVAZIONI

L'edificio è attualmente utilizzato come deposito di legna. La sua funzione originale era di stalla, fienile e laboratorio per la lavorazione dei formaggi. È dotato di una cantina seminterrata che veniva utilizzata per mantenere gli alimenti al fresco. L'edificio ha subito un intervento di messa in sicurezza.



## STATO DI CONSERVAZIONE

### COPERTURA

La copertura è formata da due parti distinte oggetto di recenti restauri: il portico ha manto in coppi mentre la copertura della chiesa vera e propria è in lose. La copertura è composta da due falde a capanna con il colmo orientato lungo le isoipse.

### MURATURA

La muratura è realizzata da pietrame sbizzato legato da una malta in calce povera. La muratura non presenta particolari problemi e lo stato di conservazione è buono.

### PAVIMENTAZIONE

La pavimentazione presenta un buono stato di conservazione.

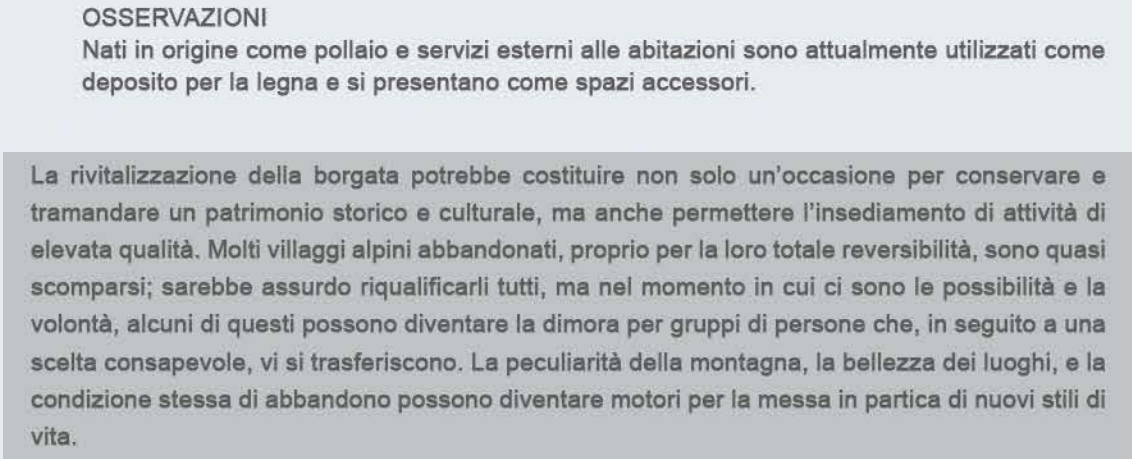
### SERRAMENTI

I serramenti sono in buone condizioni poiché restaurati recentemente.

### OSSERVAZIONI

L'edificio è a pianta rettangolare e l'unica navata (che porta al presbitero a pianta quadrata) è divisa in due campate.

La copertura della prima campata è costituita da una volta a crociera che poggia sui pilastri visibili sul perimetro esterno della chiesa. I muri all'interno mantengono le tracce di affreschi.



Prospetto Nord degli edifici in blocco.



Prospetto Sud degli edifici in blocco

SCALA 1:200